

DOKUMENTACJA KONSERWATORSKA

**Program prac konserwatorskich dla
XIX – wiecznego kominka
z Sali kominkowej
Zamku Książęcego w Oleśnicy**

Opracowanie:

mgr Sonia Stawowska
nr dypl. 1400/184749/2016

Konserwator Dziej Sztuki
Sonia Stawowska
mgr Sonia Stawowska
nr dypl. 1400/184749/2016

Wrocław, 2020

WOJEWÓDZKI URZĄD OCHRONY ZABYTKÓW
WE WROCŁAWIU

Załącznik nr 1 do pisma, postanowienia, decyzji
NR 1330/2020 z dnia 23.06.2020r

I. Opis przedmiotu opracowania.

Przedmiotem niniejszego opracowania jest kominek ulokowany w hallu pierwszego piętra skrzydła wschodniego – Sali kominkowej Zamku Książęcego w Oleśnicy.

Pochodzący z XIX wieku¹ kominek jest obiektem murowanym z cegły klinkierowej o barwie wiśniowej, na zaprawie wapienno – cementowej, z żeliwnymi elementami dekoracyjnymi. Według nielicznych źródeł, obiekt uległ znacznej przebudowie w 1975 roku.²

Na murowanej cegłą podstawie, obramowanej cegłą profilowaną – o fazowanej krawędzi, dwie żeliwne kolumny wspierają belkę stalową stanowiącą postawę dla prostego gzymsu złożonego z rzędu cegieł ułożonych w rolkę oraz rzędu cegieł profilowanych formą powielających kształt podstawy kominka. Powyżej gładki, ceglany czopuch w formie trapezu.

Kolumny mają formę tralek o przekroju ośmioboku, kapitel i baza uskokowe, trzon z częścią centralną podkreśloną dwoma pierścieniami. Belkowanie pozbawione dekoracji, z nieznacznie wysuniętą listwą w górnej części. Bogato dekorowana, kuta barierka złożona jest z prostokątnych segmentów o geometrycznych podziałach wypełnionych zdobieniami w formie wolut, kul i spiral oraz aplikacji w kształcie prostych, płaskich kwiatów o czterech płatkach.

II. Opis stanu zachowania.

Stan zachowania obiektu jest zróżnicowany względem poszczególnych elementów.

W obrębie lica ceglanego występują drobne i średnie ubytki będące wynikiem uszkodzeń mechanicznych. Powierzchnia cegły pokryta jest warstwą luźnych zabrudzeń, wzdłuż ścian zachlapana białą farbą zaprawą tynkarską, dodatkowo w wewnętrznej części kominka występują ciemne nawarstwienia powstałe podczas użytkowania kominka. Widoczne są pojedyncze uzupełnienia cegieł, formą i barwą odbiegające od materiału historycznego. Spoiny zwarte, o nielicznych drobnych ubytkach i włosowatych spękaniach.

Elementy metalowe malowane na kolor czarny. Na większości powierzchni farba podważona przez aktywną korozję wodorotlenku żelaza, powodującą degradację warstw malarskich. Ogniska korozji widoczne na powierzchni stalowej belki oraz barierki kominka. Jedną z przyczyn degradacji przypowierzchniowych, wewnętrznych warstw elementów

¹ Jadwiga Skibińska *Studium historyczno – architektoniczne Zamku w Oleśnicy*, Wrocław 1958, s. 13

² Mirosław Przyłęcki *Zamek w Oleśnicy*, Wrocław 1989, s. 51

metalowych może być zróżnicowanie temperatur i wilgotności podczas użytkowania kominka i towarzyszące spalaniu wydzielanie się związków siarki. W obrębie barierki ubytki płaskowników i elementów dekoracyjnych oraz deformacja środkowego panelu.

III. Cel i założenia prac konserwatorskich.

Celem podjętych prac powinno być usunięcie wszystkich niekorzystnych efektów działania czynników niszczących i nieprawidłowych działań naprawczych, jak również poprawa estetycznego odbioru obiektu.

Podstawowym założeniem prac będzie przywrócenie pierwotnego wyglądu i estetyki kominka i dekoracyjnej barierki. W tym celu należy oczyścić powierzchnię cegieł, usunąć uzupełnienia zastępując kitami zbliżonymi właściwościami do oryginału, uzupełnić spoinowanie, zniwelować ogniska korozji i zabezpieczyć powierzchnię elementów metalowych.

Ze względu na wystrój Sali kominkowej – drewniana posadzka, strop kasetonowy, schody – zaleca się ograniczenie ilości wprowadzanej podczas prac wody. Dla zabiegu czyszczenia proponuje się wykorzystanie gotowego preparatu konserwatorskiego, jak bezrozpuszczalnikowy preparat błonotwórczy typu peel-off umożliwiający bezwodne usuwanie zanieczyszczeń.

Na czas prac zaleca się demontaż dekoracyjnej barierki, pozostałe prace wykonywać in situ. Zakres uzupełnień elementów barierki ograniczyć do płaskowników i zachowanych elementów powtarzalnych.

Zakłada się, iż po zakończeniu prac konserwatorskich, kominek nie będzie użytkowany zgodnie z jego pierwotną funkcją.

Prace powinny być prowadzone pod nadzorem dyplomowanego konserwatora zabytków. Decyzje na temat działań ujawnionych w toku prac należy podejmować w trybie nadzoru autorskiego.

IV. Postępowanie konserwatorskie.

A. Dokumentacja konserwatorska.

1. Wstępne oględziny obiektu.
2. Opracowanie programu konserwatorskiego.
3. Opracowanie dokumentacji konserwatorskiej.
4. Kompletowanie dokumentacji fotograficznej wraz z opisem.

B. Lico ceglane.

1. Usunięcie wtórnych uzupełnień oraz zdeintegrowanych spoin, z zachowaniem szczególnej ostrożności względem partii oryginalnych.
2. Oczyszczenie powierzchni metodą chemiczną z użyciem pary wodnej, a w miejscach silnie zanieczyszczonych z użyciem preparatów opartych na związkach kwasu fluorowodorowego lub z zastosowaniem gotowych preparatów konserwatorskich. Ewentualne doczyszczenie metodą mechaniczną.
3. Usunięcie zaplamień i przebarwień z powierzchni cegły metodą chemiczną, dobraną doświadczalnie.
4. Rekonstrukcja lica ceglanoego z wykorzystaniem cegieł w odpowiednio dobranym formacie i kolorze, zbliżonym do oryginału.
5. Uzupełnienie drobnych ubytków przy użyciu gotowych zapraw restauratorskich barwionych w masie lub zapraw mineralnych o właściwościach fizyko – mechanicznych oraz wyglądzie maksymalnie zbliżonym do oryginału.
6. Uzupełnienie spoinowania lica ceglanoego zaprawą wapienno – piaskową z dodatkiem spoiwa hydraulicznego, barwioną w masie lub gotową zaprawą odpowiadającą kolorem, frakcją kruszywa oraz właściwościami fizyko – mechanicznymi spoinie oryginalnej.
7. Punktowe scalenie kolorystyczne uzupełnień laserunkową farbą krzemooorganiczną lub laserunkową farbą silikatową.

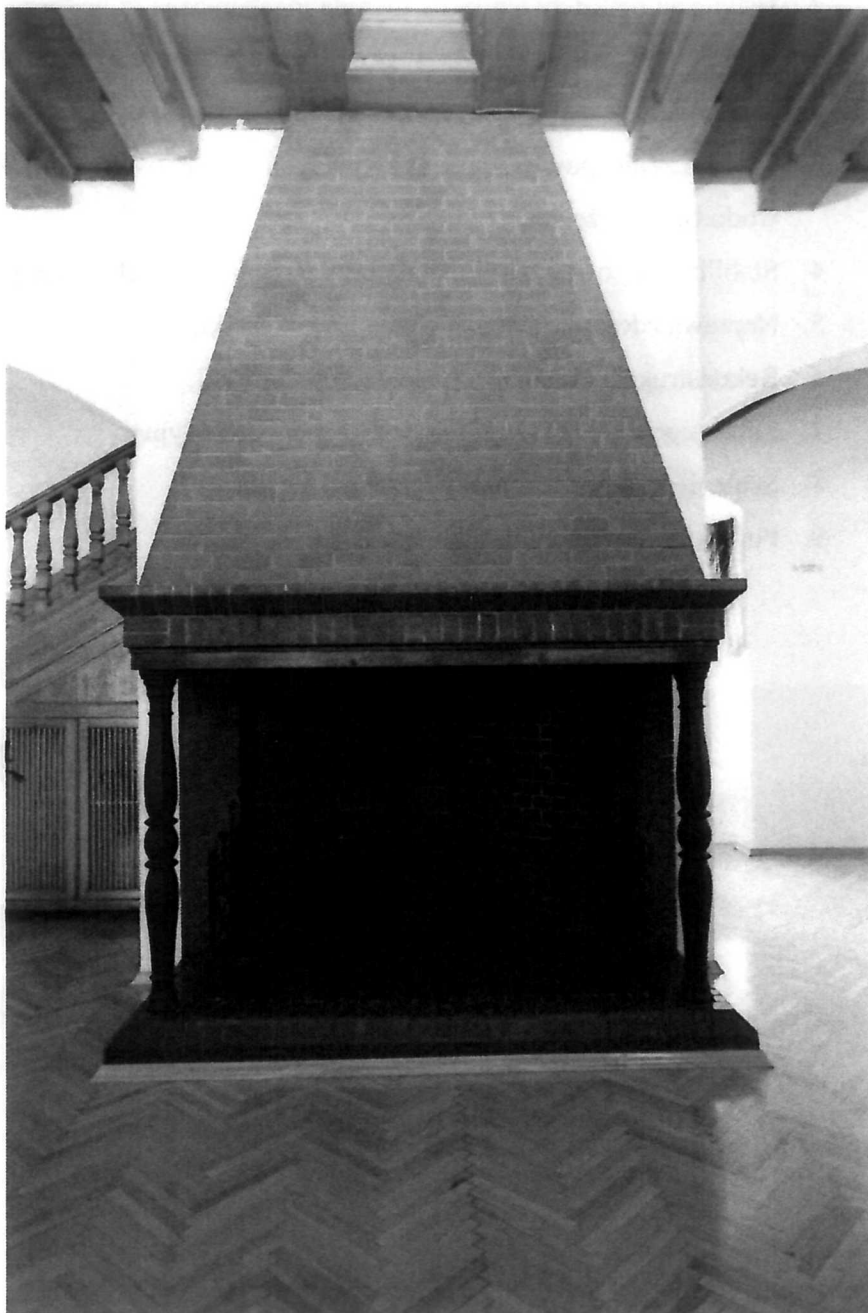
C. Elementy metalowe.

1. Demontaż dekoracyjnej balustrady kominka.
2. Usunięcie nawarstwień farby metodą mechaniczną (z wyłączeniem metody strumieniowo – ścierniej) i chemiczną z wykorzystaniem preparatów zmydlających.
3. Oczyszczenie powierzchni z aktywnych nawarstwień produktów korozji wodorotlenku żelaza.
4. Stabilizacja powierzchni metalu przy użyciu metod chemicznych.
5. Naprawa zdeformowanych elementów barierki.
6. Rekonstrukcja brakujących elementów barierki.
7. Zabezpieczenie powierzchni powłoką antykorozyjną.
8. Scalenie kolorystyczne powierzchni metalu.
9. Ponowny montaż balustrady kominka.

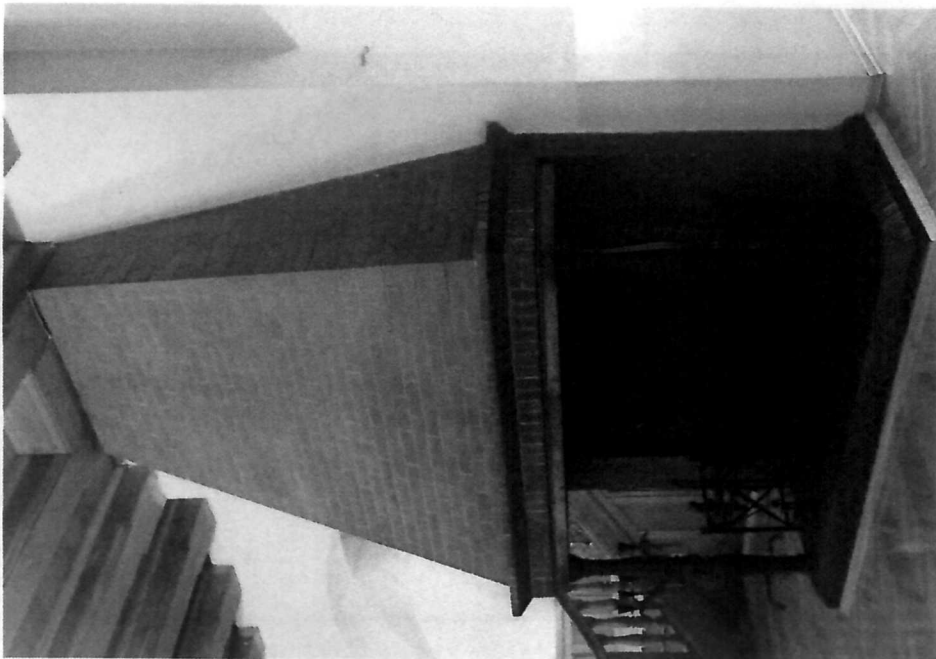
Konserwator Dziel Sztuki
Sonia Sławowska
mgr Sonia Sławowska
nr dypl. 1400/184749/2016

WOJEWÓDZKI URZĄD
OCHRONY ZABYTKÓW
we Wrocławiu

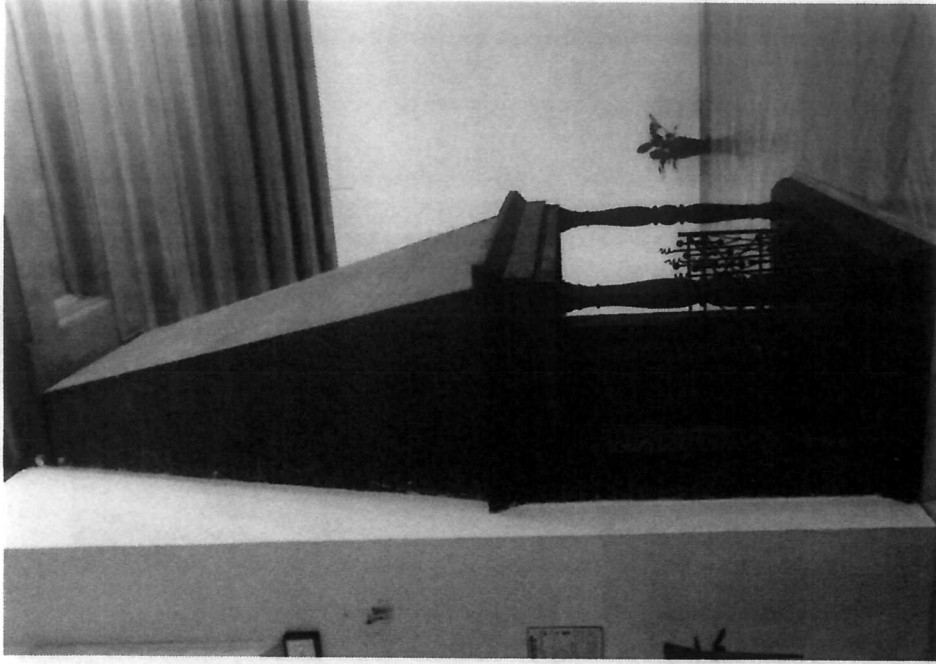
V. Dokumentacja fotograficzna.



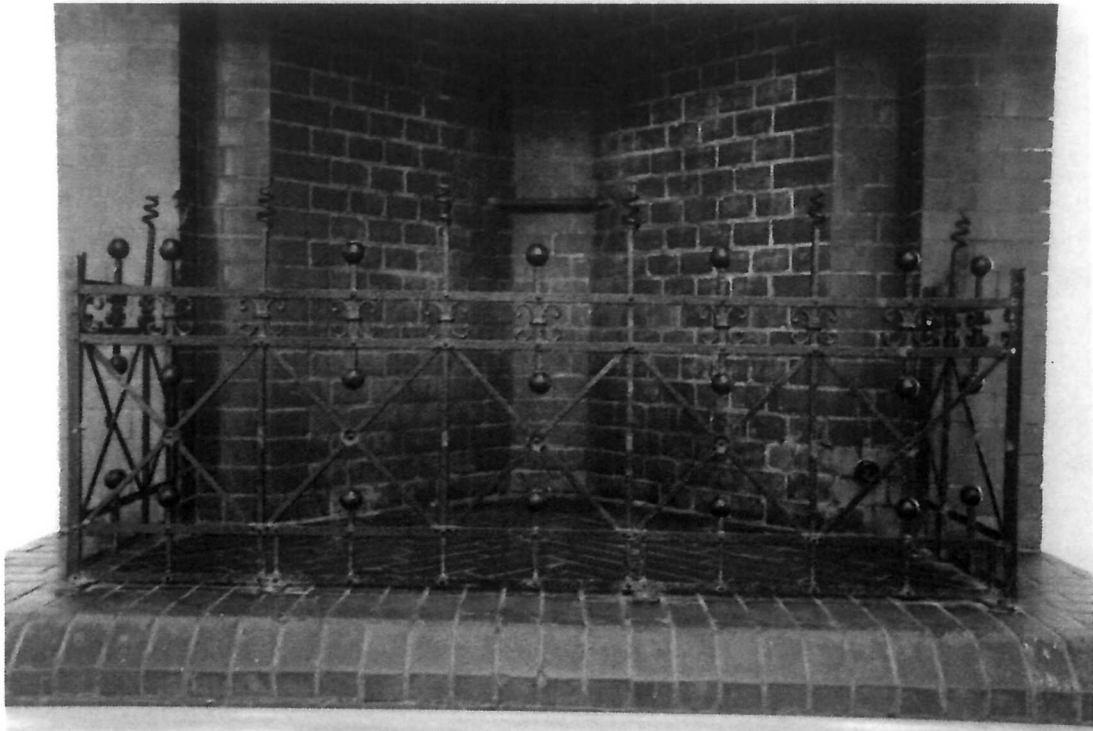
Fot. 1. Sala kominkowa, Zamek książęcy w Oleśnicy, widok kominka.



Fot. 2. Sala kominkowa, Zamek książęcy w Oleśnicy,
widok kominka.



Fot. 3. Sala kominkowa, Zamek książęcy w Oleśnicy,
widok kominka.



Fot. 4. Sala kominkowa, Zamek książęcy w Oleśnicy, detal – dekoracyjna barierka.



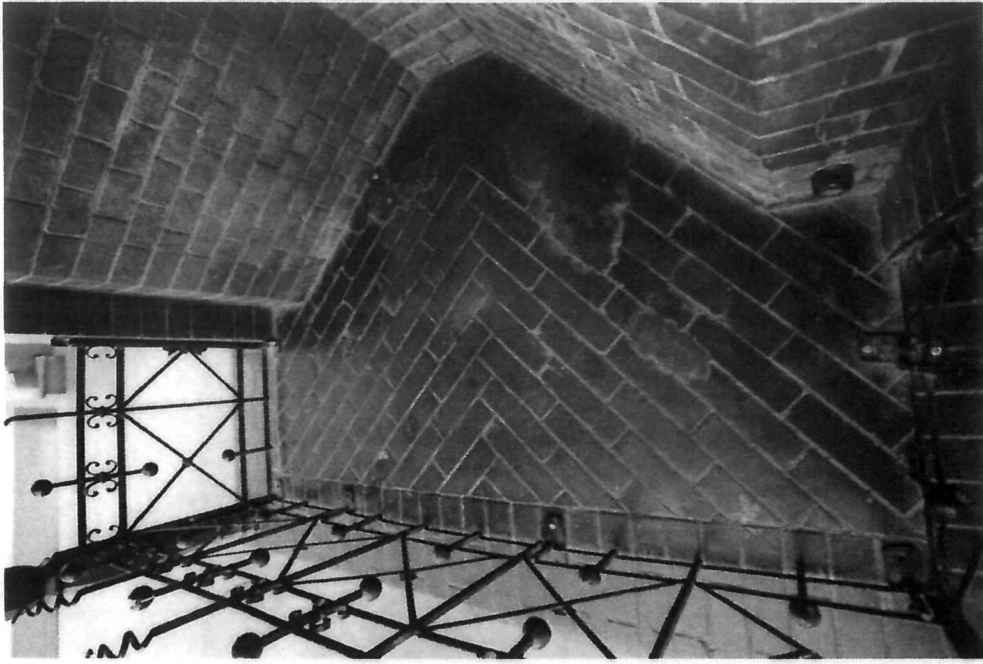
Fot. 5 – 6. Sala kominkowa, Zamek książęcy w Oleśnicy, detal – dekoracyjna barierka.



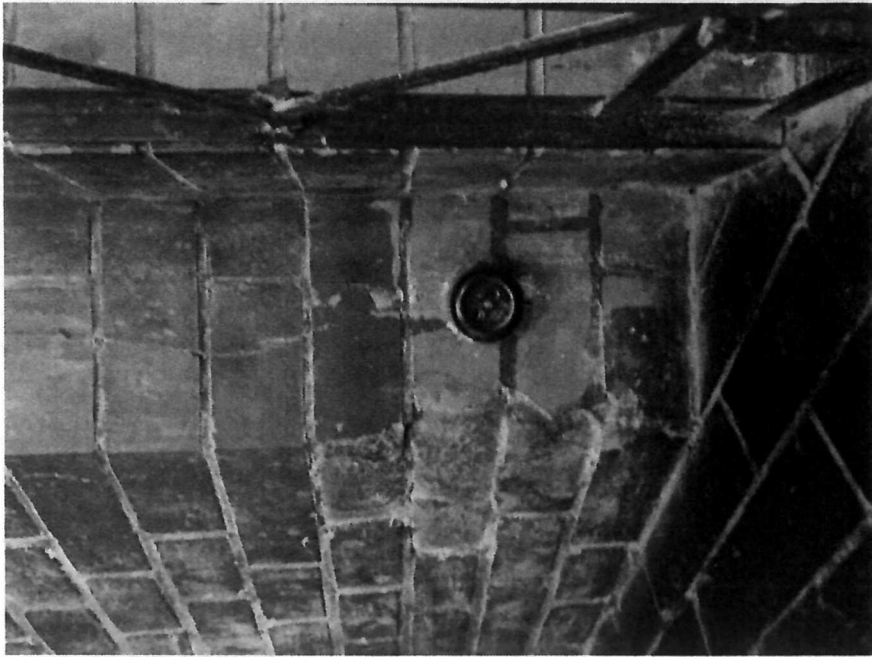
Fot. 7. Sala kominkowa, Zamek książęcy w Oleśnicy,
detal – stan zachowania.



Fot. 8. Sala kominkowa, Zamek książęcy w Oleśnicy,
detal – stan zachowania.



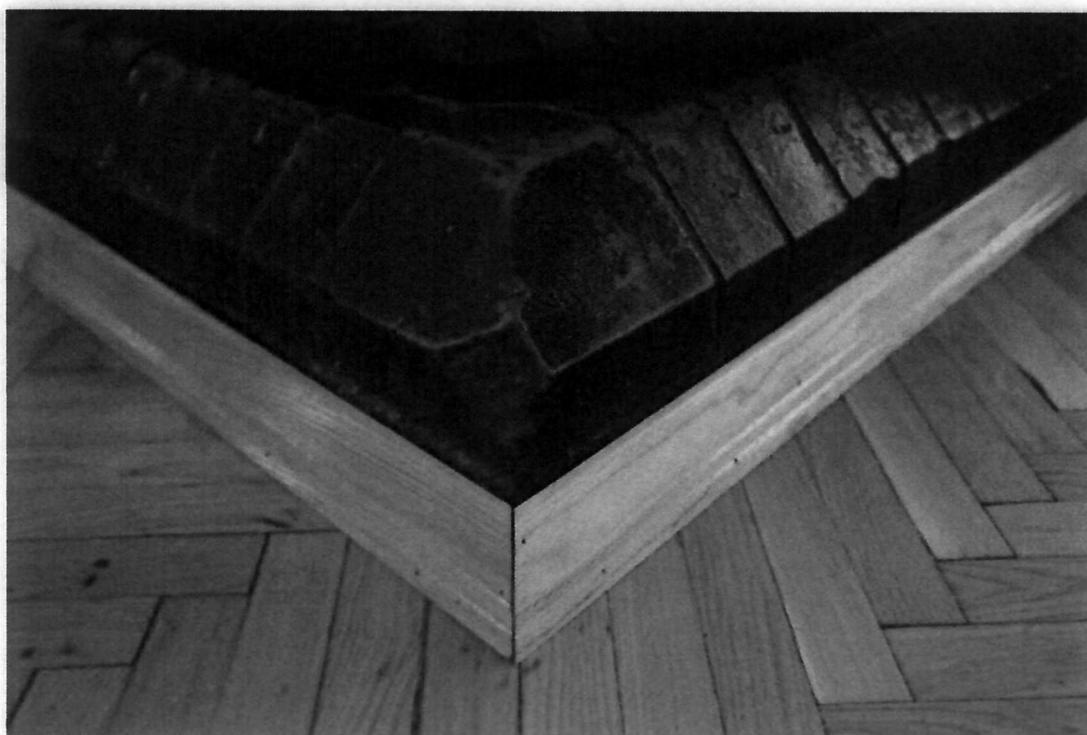
Fot. 10. Sala kominkowa, Zamek książęcy w Oleśnicy,
detal – stan zachowania.



Fot. 9. Sala kominkowa, Zamek książęcy w Oleśnicy,
detal – stan zachowania.



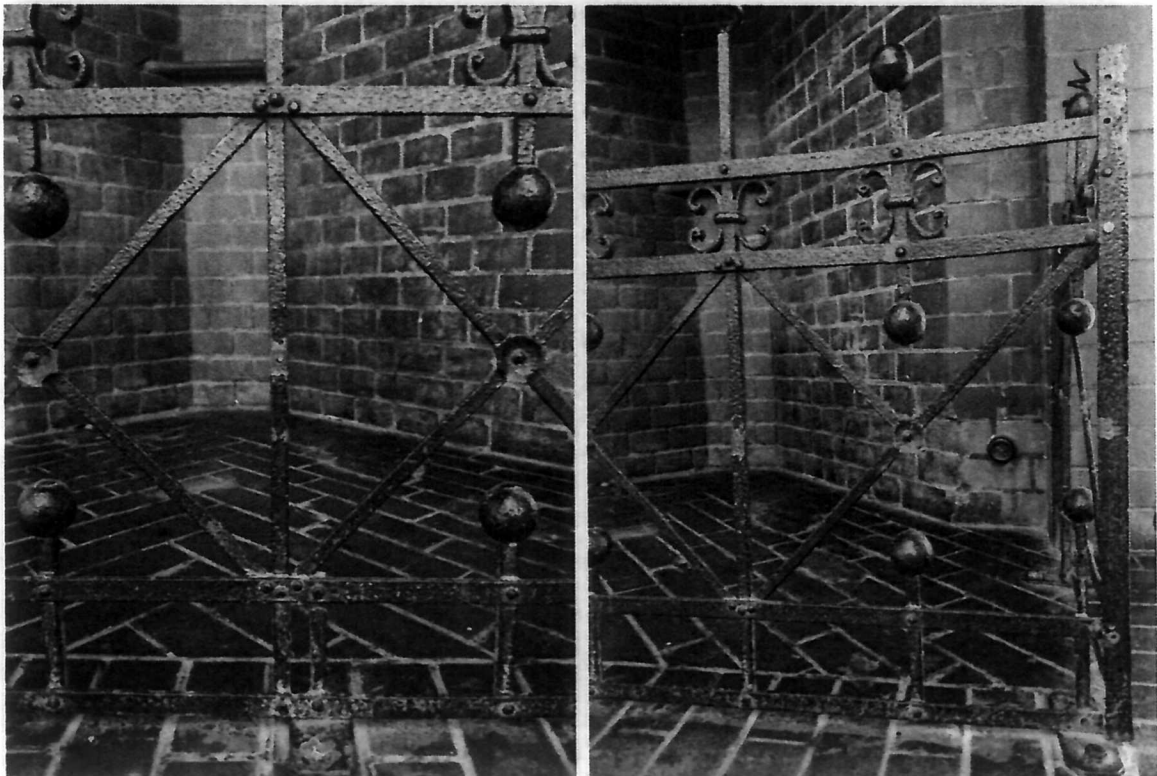
Fot. 11. Sala kominkowa, Zamek książęcy w Oleśnicy, detal – stan zachowania.



Fot. 12. Sala kominkowa, Zamek książęcy w Oleśnicy, detal – stan zachowania.



Fot. 13. Sala kominkowa, Zamek książęcy w Oleśnicy, detal – stan zachowania.



Fot. 14 – 15. Sala kominkowa, Zamek książęcy w Oleśnicy, detal – stan zachowania.